

令和3年度事業予定計画書

1 共済目的の種類別の概数・引受実績及び計画

項 目			区域内の概数	前年度引受実績	本年度引受計画	本年度引受率	備考			
共 済 目 的			(A)		(B)	(B) / (A)				
組 合 員 数			66,234 人	49,666 人	48,849 人	73.8 %				
農 作 物 共 済	水 稻	一 筆 方 式	(7割)	/	3,801,259 a	3,600,478 a	/			
			(6割)		59,893 a	57,655 a				
			(5割)		808,632 a	789,810 a				
		半相殺 方 式	(8割)		30,248 a	43,478 a				
			(7割)		838 a	872 a				
			(6割)		847 a	235 a				
		全相殺 方 式	(9割)		11,501 a	8,606 a				
			(8割)		102 a	100 a				
		品 質 方 式	(9割)		0 a	0 a				
		地域インデックス方式	(9割)		603 a	603 a				
	(8割)		262 a	262 a						
	(7割)		1,478 a	1,012 a						
	小 計			6,281,039 a	4,715,663 a	4,503,111 a	71.7 %			
	麦	一 筆 方 式	(7割) 小麦1類	/	5,159 a	1,605 a	/			
			(7割) 大麦9類		0 a	0 a				
			(6割) 小麦1類		0 a	0 a				
			(6割) 大麦9類		0 a	0 a				
			(5割) 小麦1類		0 a	0 a				
			(5割) 大麦9類		0 a	0 a				
		半相殺 方 式	(8割) 小麦1類		1,176 a	4,200 a				
(8割) 大麦9類			0 a		0 a					
全相殺 方 式		(9割) 小麦1類	0 a		0 a					
		(9割) 大麦9類	0 a		0 a					
小 計			22,615 a		6,335 a	5,805 a		25.7 %		
計			6,303,654 a		4,721,998 a	4,508,916 a		71.5 %		

共 済 目 的			項 目	区域内の概数 (A)	前年度引受実績	本年度引受計画 (B)	本年度引受率 (B) / (A)	備考
家 畜 共 済	死 亡 廃 用	一 般	大 家 畜	搾 乳 牛	8,011 頭	47,152 頭	5,845 頭	90.6 %
				育 成 乳 牛	2,528 頭		2,096 頭	106.5 %
				繁殖用雌牛	13,460 頭		11,927 頭	99.9 %
				育成・肥育牛	29,563 頭		26,933 頭	106.7 %
				繁殖用雌馬	0 頭		0 頭	0.0 %
				育成・肥育馬	169 頭		117 頭	69.2 %
				乳用種種雄牛	0 頭		0 頭	0.0 %
				肉用種種雄牛	6 頭		0 頭	0.0 %
				種 雄 馬	0 頭		0 頭	0.0 %
	中 家 畜	種 豚	3,273 頭	0 頭	0 頭	100.4 %		
		肉 豚	34,443 頭		0 頭	76.1 %		
	事 故 除 外	大 家 畜	搾 乳 牛	/	8,235 頭	1,415 頭	/	
			育 成 乳 牛			596 頭		
			繁殖用雌牛			1,516 頭		
			育成・肥育牛			4,596 頭		
			繁殖用雌馬			0 頭		
			育成・肥育馬			0 頭		
		中 家 畜	種 豚			3,328 頭		3,286 頭
	肉 豚		26,611 頭	26,200 頭				
小 計				91,453 頭	85,326 頭	84,527 頭	92.4 %	
疾 病 傷 害 共 済	大 家 畜	乳 用 牛	/	7,230 頭	7,481 頭	/		
		肉 用 牛			24,812 頭		25,127 頭	
		一 般 馬			99 頭		97 頭	
		乳用種種雄牛			0 頭		0 頭	
		肉用種種雄牛			0 頭		0 頭	
		種 雄 馬			0 頭		0 頭	
	中 家 畜	種 豚			0 頭		0 頭	
小 計				32,141 頭	32,705 頭			
計					117,467 頭	117,232 頭		

※家畜共済本年度引受率は、セット加入により引受計画頭数が重複するため、死亡廃用共済（一般・事故除外）のみで算出。

共 済 目 的				項 目	区域内の概数	前年度引受実績	本年度引受計画	本年度引受率	備考			
					(A)		(B)	(B) / (A)				
果 收	りんご	半相殺方式	減収総合	一般方式	/	521 a	542 a	/				
				短縮方式		12,336 a	13,555 a					
				減収暴風雨方式		0 a	0 a					
				凍霜害方式		0 a	0 a					
				減収暴風雨・ひょう害方式		0 a	0 a					
		減収暴風雨・ひょう害・凍霜害方式	0 a	0 a								
		地域インデックス方式				0 a	0 a					
		災害収入共済方式				0 a	0 a					
		小 計				116,690 a	12,857 a			14,097 a	12.1 %	
		樹 種	ぶどう	半相殺方式		減収総合	一般方式			/	53 a	67 a
短縮方式	775 a				919 a							
減収暴風雨方式	0 a				0 a							
凍霜害方式	0 a				0 a							
減収暴風雨・ひょう害方式	0 a				0 a							
減収暴風雨・ひょう害・凍霜害方式	0 a			0 a								
地域インデックス方式				0 a	0 a							
災害収入共済方式				0 a	0 a							
小 計				18,500 a	828 a	986 a	5.3 %					
共 共	なし			半相殺方式	減収総合	一般方式	/	0 a	0 a		/	
		短縮方式	8,983 a			9,565 a						
		減収暴風雨方式	0 a			0 a						
		凍霜害方式	0 a			0 a						
		減収暴風雨・ひょう害方式	0 a			0 a						
		減収暴風雨・ひょう害・凍霜害方式	0 a	0 a								
		地域インデックス方式				0 a		0 a				
		災害収入共済方式				0 a		0 a				
		小 計				79,873 a		8,983 a	9,565 a	12.0 %		
		済 済	もも	半相殺方式	減収総合	一般方式		/	0 a	0 a		
短縮方式	17,905 a					16,637 a						
減収暴風雨方式	0 a					0 a						
凍霜害方式	0 a					0 a						
減収暴風雨・ひょう害方式	0 a					0 a						
減収暴風雨・ひょう害・凍霜害方式	0 a			0 a								
地域インデックス方式				0 a	0 a							
災害収入共済方式				0 a	0 a							
小 計				150,700 a	17,905 a	16,637 a	11.0 %					
済 済	かき			半相殺方式	減収総合	一般方式	/		0 a	0 a	/	
		短縮方式	731 a			867 a						
		減収暴風雨方式	0 a			0 a						
		凍霜害方式	0 a			0 a						
		減収暴風雨・ひょう害方式	0 a			0 a						
		減収暴風雨・ひょう害・凍霜害方式	0 a	0 a								
		地域インデックス方式				0 a		0 a				
		災害収入共済方式				0 a		0 a				
		小 計				88,900 a		731 a	867 a	1.0 %		
		計				454,663 a		41,304 a	42,152 a	9.3 %		

共 済 目 的		項 目		区域内の概数 (A)	前年度引受実績	本年度引受計画 (B)	本年度引受率 (B) / (A)	備考	
畑 作 物	農 作 物	ばれいしよ		0 a	0 a	0 a	0.0 %		
		大 豆	半相殺方式	118,270 a	2,063 a	345 a	25.0 %		
			一筆単位方式		19,771 a	17,738 a			
			全相殺方式		12,445 a	11,506 a			
			地域インデックス方式		0 a	0 a			
		そ ば	全相殺方式	336,320 a	14,032 a	12,304 a	3.7 %		
	地域インデックス方式		0 a		20 a				
	小 計		454,590 a	48,311 a	41,913 a	9.2 %			
	共 済	蚕 繭	春 蚕 繭		132.00 箱	48.81 箱	48.38 箱		36.7 %
			初 秋 蚕 繭		176.23 箱	47.16 箱	49.00 箱		27.8 %
晩 秋 蚕 繭			242.03 箱	60.08 箱	61.98 箱	25.6 %			
小 計			550.26 箱	156.05 箱	159.36 箱	29.0 %			
園 芸 施 設	ガ ラ ス 室	I 類		3 棟	0 棟	0 棟	0.0 %		
		II 類		86 棟	19 棟	19 棟	22.1 %		
	プ ラ ス チ ッ ク ハ ウ ス	I 類		1 棟	0 棟	0 棟	0.0 %		
		II 類		20,973 棟	14,356 棟	15,328 棟	73.1 %		
		III 類		52 棟	27 棟	27 棟	51.9 %		
		IV 類 (甲)		250 棟	143 棟	128 棟	51.2 %		
		IV 類 (乙)		151 棟	98 棟	98 棟	64.9 %		
		V 類		86 棟	20 棟	18 棟	20.9 %		
		VI 類		2,508 棟	1,697 棟	1,853 棟	73.9 %		
	VII 類		19 棟	1 棟	1 棟	5.3 %			
計		24,129 棟	16,361 棟	17,472 棟	72.4 %				
任 意 共 済	建 物			201,900 棟	112,878 棟	111,358 棟	55.2 %		
	農 機 具			272,250 台	46,262 台	45,898 台	16.9 %		
	保 管 中 農 産 物			口	20 口	95 口	%		

2 農業共済事業の規模

(1) 農作物、家畜、果樹、畑作物、園芸施設共済事業の規模

共 済 目 的		項 目	引 受 数 量		共 済 金 額 (千円)	共 済 掛 金 (千円)			納 入 保 険 料 又 は 交 付 金 (千円)	手 持 共 済 掛 金 (千円)	備 考 (単位当たり共済金額)	
			前年度引受実績	本年度引受計画		総 額	国庫負担額	農家負担額				
農 作 物 共 済	水 稲	一 筆 方 式	4,669,784 a	4,447,943 a	29,646,516	90,132	45,066	45,066	18,077	26,989	1kg当たり主食用 195 円	
			166,723,751 kg	159,109,983 kg							1kg当たり飼料用 40 円	
		半 相 殺 方 式	31,933 a	44,585 a	333,274	1,631	815	816	263	553		
			1,340,234 kg	2,019,864 kg								
		全 相 殺 方 式	11,603 a	8,706 a	50,106	443	221	222	40	182		
	524,281 kg		411,398 kg									
	品 質 方 式	0 a	0 a	0	0	0	0	0	0			
	0 kg	0 kg										
	イ ン デ ッ ク ス 方 式	2,343 a	1,877 a	15,574	40	19	21	交	4	25		
		97,886 kg	79,867 kg									
麦	一 筆 方 式	5,159 a	1,605 a	1,507	61	31	30	11	19	交付農業者1kg当たり 147 円		
		83,475 kg	23,407 kg							交付農業者以外1kg当たり 18 円		
	半 相 殺 方 式	1,176 a	4,200 a	1,580	70	36	34	15	19			
20,066 kg	87,780 kg											
計			4,721,998 a	4,508,916 a	30,048,557	92,377	46,188	46,189	18,402	27,787		
			168,789,693 kg	161,732,299 kg								
家 畜 共 済	死 亡 廢 用 共 済 外	一 般 大 家 畜	搾 乳 牛	5,845 頭	1,299,046	99,546	49,773	49,773	/	/	/	
			育 成 乳 牛	2,096 頭	598,751	5,131	2,565	2,566				
			繁 殖 用 雌 牛	11,927 頭	4,408,114	66,959	33,479	33,480				
			育 成 ・ 肥 育 牛	26,933 頭	9,945,474	234,813	117,406	117,407				
			繁 殖 用 雌 馬	47,152 頭	0 頭	0	0	0				
			育 成 ・ 肥 育 馬	117 頭	27,152	1,353	676	677				
			乳 用 種 種 雄 牛	0 頭	0	0	0	0				
			肉 用 種 種 雄 牛	0 頭	0	0	0	0				
			種 雄 馬	0 頭	0	0	0	0				
			種 豚	0 頭	0	0	0	0				
	中 家 畜	肉 豚	0 頭	0	0	0	0					
		種 豚	0 頭	0	0	0	0					
	事 故 除 外	大 家 畜	搾 乳 牛	1,415 頭	430,811	241	120	121				
			育 成 乳 牛	596 頭	197,603	111	55	56				
			繁 殖 用 雌 牛	1,516 頭	640,691	359	179	180				
			育 成 ・ 肥 育 牛	4,596 頭	2,277,950	1,276	638	638				
			繁 殖 用 雌 馬	0 頭	0	0	0	0				
		育 成 ・ 肥 育 馬	0 頭	0	0	0	0					
		中 家 畜	種 豚	29,939 頭	3,286 頭	226,032	57	22				35
			肉 豚	26,200 頭	285,993	134	53	81				
計			85,326 頭	84,527 頭	20,337,617	409,980	204,966	205,014	交	204,763	409,777	
疾 病 傷 害 共 済	大 家 畜	乳 用 牛	7,230 頭	7,481 頭	151,172	97,435	48,717	48,718				
		肉 用 牛	24,812 頭	25,127 頭	386,200	158,663	79,331	79,332				
		一 般 馬	99 頭	97 頭	1,215	225	112	113				
		乳 用 種 種 雄 牛	0 頭	0 頭	0	0	0	0				
		肉 用 種 種 雄 牛	0 頭	0 頭	0	0	0	0				
	種 雄 馬	0 頭	0 頭	0	0	0	0					
	中 家 畜	種 豚	0 頭	0 頭	0	0	0	0				
計			32,141 頭	32,705 頭	538,587	256,323	128,160	128,163	交	128,155	256,318	
合 計			117,467 頭	117,232 頭	20,876,204	666,303	333,126	333,177	交	332,918	666,095	

共 済 目 的		項 目		引 受 数 量		共 済 金 額 (千円)	共 済 掛 金 (千円)			納 入 保 険 料 又 は 交 付 金 (千円)	手 持 共 済 掛 金 (千円)	備 考 (単位当たり共済金額)				
				前年度引受実績	本年度引受計画		総 額	国庫負担額	農家負担額							
果 收	りんご	半相殺方式	減収総合	一般方式	521 a	542 a	10,199	926	463	463	交	125	588	10a当たり	188 千円	
				短縮方式	12,336 a	13,555 a	213,224	15,995	7,995	8,000	交	2,606	10,606	10a当たり	157 千円	
			特定危険	減収暴風雨方式	0 a	0 a	0	0	0	0					10a当たり	0 千円
				凍霜害方式	0 a	0 a	0	0	0	0					10a当たり	0 千円
				減収暴風雨・ひょう害方式	0 a	0 a	0	0	0	0					10a当たり	0 千円
		減収暴風雨・ひょう害・凍霜害方式	0 a	0 a	0	0	0	0					10a当たり	0 千円		
		地域インデックス方式	0 a	0 a	0	0	0	0					10a当たり	0 千円		
		災害収入共済方式	0 a	0 a	0	0	0	0					10a当たり	0 千円		
		小 計	12,857 a	14,097 a	223,423	16,921	8,458	8,463	交	2,731	11,194	10a当たり	158 千円			
		樹 穫	ぶどう	半相殺方式	減収総合	一般方式	53 a	67 a	1,525	130	65	65	交	26	91	10a当たり
短縮方式	775 a					919 a	30,829	1,979	989	990	交	477	1,467	10a当たり	335 千円	
特定危険	減収暴風雨方式				0 a	0 a	0	0	0	0					10a当たり	0 千円
	凍霜害方式				0 a	0 a	0	0	0	0					10a当たり	0 千円
	減収暴風雨・ひょう害方式				0 a	0 a	0	0	0	0					10a当たり	0 千円
減収暴風雨・ひょう害・凍霜害方式	0 a			0 a	0	0	0	0					10a当たり	0 千円		
地域インデックス方式	0 a			0 a	0	0	0	0					10a当たり	0 千円		
災害収入共済方式	0 a			0 a	0	0	0	0					10a当たり	0 千円		
小 計	828 a			986 a	32,354	2,109	1,054	1,055	交	503	1,558	10a当たり	328 千円			
共 共	なし			半相殺方式	減収総合	一般方式	0 a	0 a	0	0	0	0	交	0	0	10a当たり
		短縮方式	8,983 a			9,565 a	229,735	11,694	5,845	5,849	交	3,384	9,233	10a当たり	240 千円	
		特定危険	減収暴風雨方式		0 a	0 a	0	0	0	0					10a当たり	0 千円
			凍霜害方式		0 a	0 a	0	0	0	0					10a当たり	0 千円
			減収暴風雨・ひょう害方式		0 a	0 a	0	0	0	0					10a当たり	0 千円
		減収暴風雨・ひょう害・凍霜害方式	0 a	0 a	0	0	0	0					10a当たり	0 千円		
		地域インデックス方式	0 a	0 a	0	0	0	0					10a当たり	0 千円		
		災害収入共済方式	0 a	0 a	0	0	0	0					10a当たり	0 千円		
		小 計	8,983 a	9,565 a	229,735	11,694	5,845	5,849	交	3,384	9,233	10a当たり	240 千円			
		共 共	もも	半相殺方式	減収総合	一般方式	0 a	0 a	0	0	0	0	交	0	0	10a当たり
短縮方式	17,905 a					16,637 a	389,898	21,890	10,943	10,947	交	4,380	15,327	10a当たり	234 千円	
特定危険	減収暴風雨方式				0 a	0 a	0	0	0	0					10a当たり	0 千円
	凍霜害方式				0 a	0 a	0	0	0	0					10a当たり	0 千円
	減収暴風雨・ひょう害方式				0 a	0 a	0	0	0	0					10a当たり	0 千円
減収暴風雨・ひょう害・凍霜害方式	0 a			0 a	0	0	0	0					10a当たり	0 千円		
地域インデックス方式	0 a			0 a	0	0	0	0					10a当たり	0 千円		
災害収入共済方式	0 a			0 a	0	0	0	0					10a当たり	0 千円		
小 計	17,905 a			16,637 a	389,898	21,890	10,943	10,947	交	4,380	15,327	10a当たり	234 千円			
共 共	かき			半相殺方式	減収総合	一般方式	0 a	0 a	0	0	0	0	交	0	0	10a当たり
		短縮方式	731 a			867 a	8,988	539	268	271	交	16	287	10a当たり	104 千円	
		特定危険	減収暴風雨方式		0 a	0 a	0	0	0	0					10a当たり	0 千円
			凍霜害方式		0 a	0 a	0	0	0	0					10a当たり	0 千円
			減収暴風雨・ひょう害方式		0 a	0 a	0	0	0	0					10a当たり	0 千円
		減収暴風雨・ひょう害・凍霜害方式	0 a	0 a	0	0	0	0					10a当たり	0 千円		
		地域インデックス方式	0 a	0 a	0	0	0	0					10a当たり	0 千円		
		災害収入共済方式	0 a	0 a	0	0	0	0					10a当たり	0 千円		
		小 計	731 a	867 a	8,988	539	268	271	交	16	287	10a当たり	104 千円			
		計				41,304 a	42,152 a	884,398	53,153	26,568	26,585	交	11,014	37,599		

共 済 目 的		項 目	引 受 数 量		共 済 金 額 (千円)	共 済 掛 金 (千円)			納 入 保 険 料 又 は 交 付 金 (千円)	手 持 共 済 掛 金 (千円)	備 考 (単 位 当 た り 共 済 金 額)
			前 年 度 引 受 実 績	本 年 度 引 受 計 画		総 額	国 庫 負 担 額	農 家 負 担 額			
畑 作 物 共 済	農 作 物	ば れ い し よ	0 a	0 a	0	0	0	0	0	0	1kg当たり 78.24 円
		大 豆	34,279 a	29,589 a	54,999	1,600	880	720	交 1,198	1,918	1kg当たり 121~284 円
		そ ば	14,032 a	12,324 a	23,381	2,475	1,362	1,113	交 91	1,204	1kg当たり 220~512 円
	蚕 繭	春 蚕 繭	48.81 箱	48.38 箱	3,254	76	38	38	交 7	45	1kg当たり 2,450 円
			1,352 kg	1,328 kg							
		初 秋 蚕 繭	47.16 箱	49.00 箱	3,077	25	12	13	交 10	23	1kg当たり 2,450 円
			1,220 kg	1,256 kg							
		晩 秋 蚕 繭	60.08 箱	61.98 箱	3,832	77	38	39	交 12	51	1kg当たり 2,450 円
			1,529 kg	1,564 kg							
	小 計	156.05 箱	159.36 箱	10,163	178	88	90	交 29	119		
	4,101 kg	4,148 kg									
計		—	—	88,543	4,253	2,330	1,923	交 1,318	3,241		
園 芸 施 設 共 済	ガ ラ ス 室	I 類	0 棟	0 棟	0	0	0	0	0	0	1棟当たり 0 千円
		II 類	19 棟	19 棟	357,254	975	487	488	交 238	726	1棟当たり 18,803 千円
	プ ラ ス チ ッ ク ハ ウ ス	I 類	0 棟	0 棟	0	0	0	0	0	0	1棟当たり 0 千円
		II 類	14,356 棟	15,328 棟	4,820,999	146,299	73,148	73,151	交 30,204	103,355	1棟当たり 315 千円
		III 類	27 棟	27 棟	62,313	1,500	749	751	交 118	869	1棟当たり 2,308 千円
		IV 類 (甲)	143 棟	128 棟	419,965	2,639	1,318	1,321	交 424	1,745	1棟当たり 3,281 千円
		IV 類 (乙)	98 棟	98 棟	723,202	3,418	1,708	1,710	交 607	2,317	1棟当たり 7,380 千円
		V 類	20 棟	18 棟	63,816	647	323	324	交 107	431	1棟当たり 3,545 千円
		VI 類	1,697 棟	1,853 棟	671,122	19,048	9,523	9,525	交 2,509	12,034	1棟当たり 362 千円
	VII 類	1 棟	1 棟	2,310	25	12	13	交 24	37	1棟当たり 2,310 千円	
計		16,361 棟	17,472 棟	7,120,981	174,551	87,268	87,283	交 34,231	121,514		
合 計		—	—	(A) 59,018,683	(B) 990,637	(C) 495,480	(D) 495,157	(E) 交 361,079	(F) 856,236		

(2) 任意共済事業の規模

項目 共済目的	引受数量		共済金額	共済掛金、賦課金			保険料 C	保険手数料 D	手持共済掛金 E = A - B - C + D	備考 (単位当たり共済金額)	
	本年度予定	前年度実績		総額 A	純掛金	事務費賦課金 B					
建物共済	総合	18,256 棟	18,460 棟	98,911,090 千円	316,773 千円	214,284 千円	102,489 千円	126,709 千円	40,927 千円	128,502 千円	542 万円
	火災	93,102 棟	94,418 棟	979,828,630	1,125,043	618,541	506,502	337,513	136,693	417,721	1,052 万円
	小計	111,358 棟	112,878 棟	1,078,739,720	1,441,816	832,825	608,991	464,222	177,620	546,223	
農機具共済	総合	41,724 台	42,075 台	121,766,240	754,667	576,985	177,682	/	/	576,985	292 万円
	火災	4,098 台	4,103 台	6,934,720	42,908	39,374	3,534			39,374	169 万円
	更新	76 台	84 台	348,320	35,123	34,332	791			34,332	458 万円
	小計	45,898 台	46,262 台	129,049,280	832,698	650,691	182,007			650,691	
保管中農産物共済	95 口	20 口	95,000	421	295	126			295	100 万円	
合計	—	—	(A)' 1,207,884,000	(A)' 2,274,935	(B)' 1,483,811	(C)' 791,124	464,222	177,620	(D)' 1,197,209		

(3) 全共済事業合計 ((1), (2)の事業の合計)

項目	共済金額	共済掛金			手持共済掛金
	1 = (A) + (A)'	総額 2 = 3 + 4 = (B) + (B)'	国庫負担額 3 = (C)	農家負担額 4 = (D) + (B)'	(F) + (D)'
全事業合計	1,266,902,683 千円	2,474,448 千円	495,480 千円	1,978,968 千円	2,053,445 千円

3 農作物の引受計画及び共済掛金・賦課金の徴収計画

(1) 完全引受の方策

・経営所得安定対策と農業共済事業との関係の周知を図り、農作物共済資格団体の加入及び集落営農組織の一括加入に努める。
 ・関係機関、団体等の水田面積情報を完全把握し、地域再生協議会等との連携により転作確認と引受面積の完全照合を行い、無保険者を出さないよう加入推進に努める。
 ・申込期間内の加入申込書の提出、共済掛金等納入告知書の適時適切な発行等に努める。ただし、申込期間前または加入申込み期間後であっても、移植前であれば加入申込みができることを説明し早めの加入推進を行い、未加入者には顧客リストを活用し、戸別訪問により農作物共済への加入を勧める。
 ・一筆方式が令和3年産までで廃止されることに伴い、農業者及び関係機関等に対し十分な説明を行いながら全相殺方式を重点とし他方式等への移行がスムーズにできるよう加入推進を図る。

(2) 共済掛金及び賦課金の納入推進の方策

・共済掛金等の振替期日を事前に通知して、口座残高確認を促し振替率の向上を図る。
 ・早期に第1回口座振替を行い、振替不能者へは再振替日を通知、再振替を処理を複数回実施し徴収に努める。それでも未納の場合は、戸別訪問による口座振替依頼等により掛金徴収に努める。
 ・口座振替及びFネット代金回収サービス利用による期限内完全徴収に努める。
 ・共済掛金等の現金納入希望者についても、振込期限内納入を電話連絡及び文書通知により督促する。

(3) 共済掛金及び賦課金の徴収計画

共済目的	項目	区分	加入申込書の提出期限	納入告知書の発行月日	掛金等の払込期限	各月末の累計徴収率 (%)											
						4月	5月	6月	7月	8月	9月	10月	11月	12月	1月	2月	3月
水稲	計	画	4月 20日	6月 21日	7月 31日				100.0								
		前年度実績	4月 20日	6月 18日	7月 31日				99.1	99.7							
麦	計	画	9月 30日	1月 12日	1月 30日											100.0	
		前年度実績	9月 30日	1月 19日	1月 30日											100.0	

(4) 共済掛金及び賦課金の未収整理の方策

ア 未収整理の具体的な方策

・未納理由に応じた督促の方策等、徴収実績につながる方策を検討する。
 ・未収共済掛金徴収期間を設け未納者への役職員の定期的な訪問による督促を行い、早期解消に努める。
 ・経済的理由で未納の場合は、分納または納入確約書の提出を願い時効の中断を図る。
 ・未納者の死亡・失踪・行方不明等または時効となって回収の見込みが立たないものは、理事会に諮り損金処理案を総代会に提出する。

イ 共済掛金滞納額の年度別・共済目的別内訳及び整備計画

共済目的	項目	区分	滞 納 (円)				各月末の累計徴収率 (%)											
			30年度以前分	元年度分	2年度分	計	4月	5月	6月	7月	8月	9月	10月	11月	12月	1月	2月	3月
水稲	未収掛金	未収掛金	2,729,002	0	0	2,729,002				50.0			75.0					100.0
		未収賦課金	3,076,105	0	0	3,076,105				50.0			75.0					100.0
麦	未収掛金	未収掛金	0	0	0	0												
		未収賦課金	0	0	0	0												
計			5,805,107	0	0	5,805,107												

4 家畜共済の引受促進の方策

(1) 実施方策

・家畜共済制度を説明したうえで、「死亡廃用共済」と「疾病傷害共済」の一括加入を勧める。
 ・組合員に対し「申込内容確認書」を用いて引受内容等の再確認を図る。
 ・家畜の飼養状況を記録した帳簿等の整理及び牛トレサ情報の早期届出を促し、引受内容を確認する。
 ・関係機関、団体等の協力を得て、家畜飼養頭数調査を的確に行い、顧客リストを活用し、未加入者には戸別訪問を行い、家畜共済への加入推進に努める。

(2) 月別推進計画

区分	4月	5月	6月	7月	8月	9月	10月	11月	12月	1月	2月	3月
計	大家畜	4,212	3,685	4,124	4,036	5,703	2,369	6,756	13,074	19,831	10,617	6,757
	中家畜	2,123	5,396	5,632	0	0	2,595	501	2,713	206	0	6,281
画	計(累計)	6,335	15,416	25,172	29,208	34,911	39,875	47,132	62,919	82,956	93,573	117,232
前年度実績(累計)	6,345	15,465	25,340	29,334	35,066	40,040	47,299	63,124	83,131	93,763	104,393	117,467

5 果樹共済の引受促進の方策

- ・樹種ごとの栽培動向と有資格資源の完全把握に努め、計画数値目標の達成を図る。
- ・関係機関・団体等と密接な関係を持ち、会議等を通して制度の内容や近年の被害実態を周知し加入推進に努める。
- ・JA等生産組織の会議等に参加し、制度の説明に努め、未加入者の加入推進を図るとともに、樹種別、引受方式別に十分な危険分散を図り得る母集団の確保に努める。
- ・特定危険方式が令和3年産までで廃止になるため、自然災害・病虫害・鳥獣害に対する補償が充実した半相殺減収総合方式への加入を促進する。
- ・顧客リストを活用し、未加入者には戸別訪問を行い、果樹共済への加入を勧める。

7 園芸施設共済の引受促進の方策

- ・関係機関・団体等の協力を得て、加入有資格棟数の完全把握に努める。
- ・JAの各部会、施設園芸生産組合の会議等への参加により制度の普及と需要の喚起を促し加入推進に努める。
- ・JAの各部会、施設園芸生産組合の会議等に積極的に参加し、集団加入について共済掛金、賦課金の割引措置等があること説明を行い、支所別に具体的推進対象の選定及びスケジュールを構築し、積極的に集団加入の推進に努める。
- ・パンフレット及び広報紙等の活用により制度拡充内容の周知を図るとともに、リスク対策として災害発生時における未加入農家への加入推進に努める。
- ・顧客リストを活用し、未加入者には戸別訪問を行い、園芸施設共済への加入を勧める。

6 畑作物共済の引受促進の方策

- ・経営所得安定対策と農業共済事業との関係の周知を図り、大豆の全相殺方式での加入推進、集落営農組織等の一括加入等に努めるとともに、担い手以外の農家に対する制度の周知と加入推進を図る。
- ・畑作台帳の整備を行うため関係機関・団体等の協力を得て、加入資格面積、過去の作付状況等及び転作耕地の完全把握に努める。
- ・全相殺方式は、JA・製粉会社等から出荷実績及び検査データ等の収集を行い、加入できる環境の整備に努め引受拡大を図る。
- ・一筆方式が令和3年産までで廃止されることに伴い、農業者及び関係機関等に対し十分な説明を行いながら他方式等への移行がスムーズにできるよう加入推進を図る。
- ・顧客リストを活用し、未加入者には戸別訪問を行い、畑作物共済への加入を勧める。

8 任意共済の引受促進の方策 (1) 実施方策

- ・顧客リストを活用し、未加入者には戸別訪問を行い、建物共済及び農機具共済への加入を勧める。
- ・加入内容を点検し、組合員の意向に沿った提案型推進を通じて再取得価額までの加入により補償の拡充を図る。
- ・自然災害への備えとして総合共済の必要性を説明し、小損害実損補特約、収容農産物補償特約の付帯により補償の拡充を図る。
- ・臨時費用担保特約の付帯、また家具類については目標設定による加入推進及び未加入家具類の加入推進により補償の積極的な拡充を図る。
- ・収入保険事業の推進と連携し、拡充された組合員資格を活かして積極的な加入推進を図る。
- ・組合員のリスクやニーズに応じた付保割合条件付実損てん補特約・臨時費用担保特約・地震等担保特約付帯の提案型推進に努める。
- ・県農機商組合と連携し、未加入農機具の加入推進に努める。
- ・制度推進時に新設された保管中農産物補償共済の詳しい制度内容を説明し、加入推進に努める。

(2) 月別推進計画(更新共済を含む。)

(単位:万円)

月別	4月	5月	6月	7月	8月	9月	10月	11月	12月	1月	2月	3月
建当	2,049,605	1,833,858	3,128,345	5,501,573	7,874,800	6,364,564	7,982,674	12,297,633	31,714,948	9,708,657	9,924,405	9,492,910
累計	2,049,605	3,883,463	7,011,808	12,513,381	20,388,181	26,752,745	34,735,419	47,033,052	78,748,000	88,456,657	98,381,062	107,873,972
前年度実績(累計)	2,107,323	3,968,954	7,072,126	12,621,861	20,653,758	27,075,479	35,168,647	47,583,875	79,764,925	89,533,610	99,676,871	109,246,201
農機具	864,630	890,440	696,866	1,006,585	929,155	2,555,175	1,845,405	954,965	825,915	451,673	696,866	1,187,253
累計	864,630	1,755,070	2,451,936	3,458,521	4,387,676	6,942,851	8,788,256	9,743,221	10,569,136	11,020,809	11,717,675	12,904,928
前年度実績(累計)	877,626	1,772,183	2,478,753	3,490,670	4,431,207	7,003,575	8,875,078	9,837,099	10,667,056	11,126,217	11,835,655	13,029,885
農保	0	0	0	0	0	6,175	3,325	0	0	0	0	0
産管	0	0	0	0	0	6,175	9,500	9,500	9,500	9,500	9,500	9,500
物中	0	0	0	0	0	1,300	2,000	2,000	2,000	2,000	2,000	2,000

9 損害防止事業の実施計画

(1) 施設

区分	項目	現在保有しているもの				本年度の導入計画				合計
		噴霧機	散粉機	兼用機	計	噴霧機	散粉機	兼用機	計	
	大型	0	0	0	0	0	0	0	0	0
	中型	21	0	0	21	0	0	0	0	21
	小型	6	6	0	12	0	0	0	0	12
	計	27	6	0	33	0	0	0	0	33

その他の施設

産業用無人ヘリ 2機、電気牧柵 25セット、防鳥機 28台、有害獣捕獲機 76機、脱芒機 6台、種子用脱水機 7台、種子消毒機 6台、果樹破砕機 6台、風速測定装置 1基、果樹充電式剪定はさみ 12個、自走式ラジコン動噴 13台、家畜アルミキャリアー動噴 1台、自走式畔草刈機 9台、除草機 3台、捕獲檻 116基

(2) 損害防止の具体的な方策

ア 農作物

・作付品種、病害虫の発生状況、防除実施の環境及び防除組織の整備等の実情に基づき、関係機関、団体等との連携を図り、地域集落の実態に即応した防除体制・体系の確立を図るとともにポジティブリスト制度に対応した農薬の安全使用と危被害の未然防止に努める。
 ・委託防除、共同防除組織並びに病害虫発生状況に即応できる緊急防除組織の育成強化に努める。
 ・NOSA I が所有、管理する防除機具の整備点検と計画的な設置により稼働体制の充実を図る。

ウ 果 樹

・J A の果樹部会及び果樹生産組合等と連携した栽培講習会等により栽培管理技術の充実に努める。
 ・関係機関、団体等との連携を密にし、迅速かつ正確な病害虫発生等の情報を提供し、被害実態に応じた損害防止活動に努める。
 ・野生鳥獣被害を防止するため、地域協議会等との情報を共有し被害防止対策に努める。

イ 家 畜
一 般

・関係機関、団体等との連携を強化し事故多発農家の管理指導を行い、事故低減に努める。
 ・県防疫事業、自衛防疫事業に協力し伝染病等事故の発生防止に努める。
 ・支所と家畜診療センターが連携した飼養管理講習会を開催し、組合員の事故低減及び飼養管理技術の向上に努める。

エ 畑作物

・関係機関、団体等との連携を密にし、迅速かつ正確な病害虫発生等の情報提供に努める。
 ・病害虫の発生状況、防除実施の環境及び防除組織の整備等の実情に基づき、関係機関、団体等との連携を図り、地域集落の実態に即応した防除体制・体系の確立を図るとともにポジティブリスト制度に対応した農薬の安全使用と危被害の未然防止に努める。
 ・NOSA I が所有、管理する防除機具の点検整備と計画的な設置により稼働体制の充実を図る。

特 損

・農業保険法附則第3条の規定に基づき指示された家畜頭数を家畜診療センター、家畜保健衛生所及び指定獣医師の応援を得て実施し事故の低減と組合員の負担軽減に努める。

10 損害の評価

(1) 損害評価の適正化方策

・生育、被害状況を的確に把握し、適正、迅速な被害申告、損害通知が行われるよう組合員に対し周知徹底を図る。
 ・全相殺方式加入者への早期共済金支払いのため、J A、集荷業者及び農業者等へ乾燥調製施設計量結果資料の早期提出を促す。
 ・半相殺方式の加入者については、農家申告抜取調査を行うため、正確な被害申告、特に正確な申告収穫量の通知が行われるよう組合員に対し周知徹底を図る。
 ・損害の認定に関し、関係機関・団体等の協力を得て客観資料の適正な把握に努める。
 ・指定獣医師等に対し、会議等を通じて診断書等の早期提出を促し、共済金の早期支払に努める。

(2) 損害評価会の運営方策

評価会の構成

	水稻共済部会	麦共済部会	家畜共済部会	果樹共済部会	畑作物共済部会	園芸施設共済部会	任意共済部会	計 (実人員)
評 価 会 委 員 数	632 人	56 人	29 人	100 人	163 人	24 人	32 人	1,036 人 (779 人)
う ち 職 員 数	40 人	3 人	3 人	11 人	18 人	3 人	3 人	81 人 (43 人)
評価部会開催予定回数	4 回	1 回	1 回	2 回	5 回	1 回	2 回	16 回

運 営 方 策

・見回り調査の実施及び関係機関等の協力を得て、適正な損害評価高を把握するとともに適正な運営に努める。
 ・組合からの諮問により適時に部会を開催し、慎重な審議を重ね適正公正な損害の額並びに料率改定等の認定を行う。

(3) 損害評価員の運用方策

評価員の数

	農作物共済担当	家畜共済担当	果樹共済担当	畑作物共済担当	園芸施設共済担当	任意共済担当		計 (実人員)
評 価 員 数	5,912 人	14 人	321 人	1,186 人	26 人	15 人		7,474 人 (6,097 人)

評価及び損害防止活動等

・制度の仕組み等について十分な研修を行うとともに、災害の種類等に応じて可能な限り多くの眼ならし圃場を設定し、評価眼の統一による損害評価技術の向上を図る。
 ・被害の実態に応じた評価地区の設定、評価班の編成、階層区分を行い、損害評価員の自集落評価を避けて実施し、適正な評価高の取りまとめに努める。
 ・野生鳥獣被害を防止するため、地域協議会等との情報を共有し被害防止対策に努める。

11 執行体制の整備

(1) 事務執行体制の整備方策(理事会、監事会の開催計画及び事務執行方針等)

理事会

・法令等遵守を業務運営上の重要課題の一つとして位置づけ、業務執行の意思決定及び指導監督を行うため、四半期各1回を定例会とし、必要に応じ臨時に開催してガバナンスの強化を図る。

監事会

・監査権限を適切に行使するため、監査方針等を定め、中間監査及び決算監査を実施し、改善指摘事項について改善状況の報告を求めるとともに、常例検査指摘事項・内部監査指摘事項について改善措置の実施状況を適宜確認する。また、必要と認められる場合は臨時監査を実施し、監査機能の強化を図る。

内部監査

・内部監査実施要領により中間監査及び決算監査前に実施し、監査結果及び改善状況を監事及び理事会に報告し、内部牽制機能の強化を図る。

(2) 共済部長の設置及び職務(共済部長の数、設置基準及び職務内容等)

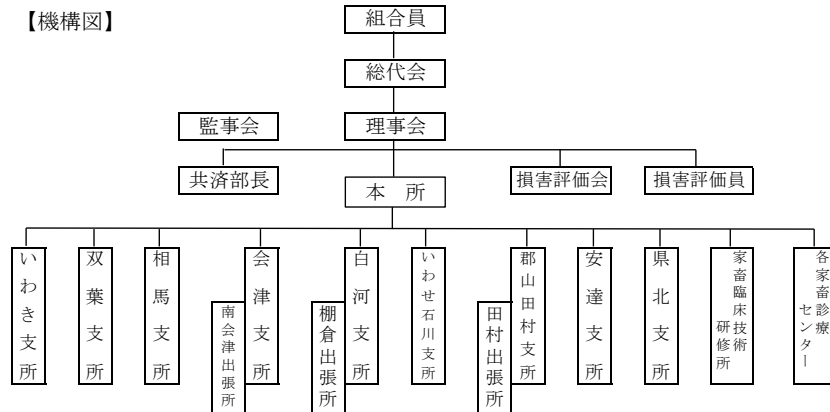
職務内容

・共済部長数 6,116名
 ・共済部長は、農業保険事業運営を円滑に進めるため各集落又はこれに準ずる地域ごとに1名を委嘱する。
 ・共済部長の職務は、各種共済事業の加入推進協力、加入申込書の取りまとめ、損害通知及び損害評価の協力、組合と組合員の連絡の任にあたる。

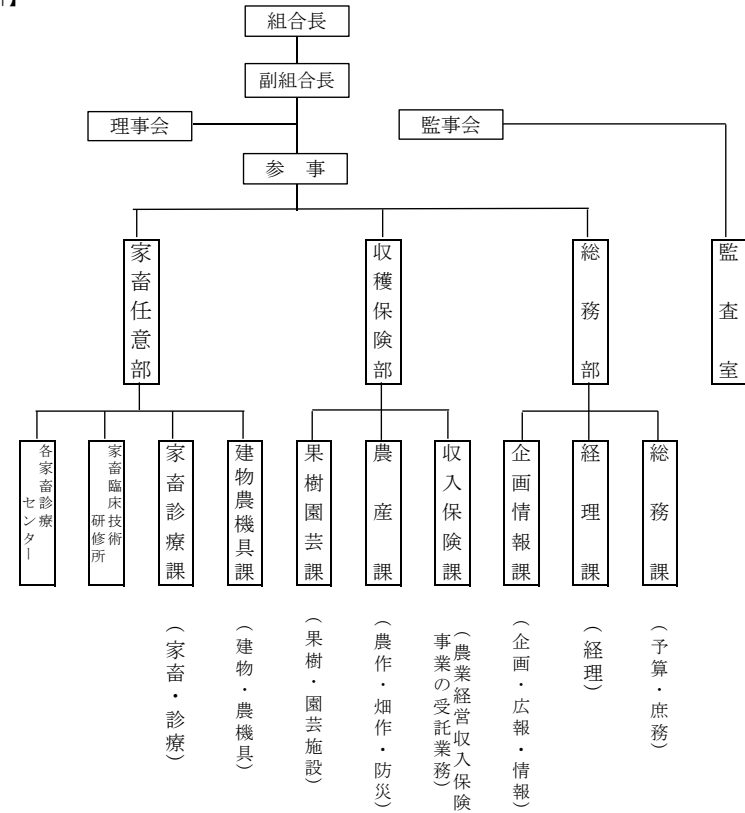
(3) 職制及び職員の配置計画

・本所、支所の業務量を反映した適正人員の把握に努める。
 ・本所、支所ごとの年代構成を考慮しながら異動を行い処遇の均衡を図る。
 ・人員の抑制に努めるが、事業運営に支障がないように採用を行う。
 ・農業経営収入保険事業及び農業共済事業の加入状況を見極めながら判断していく。

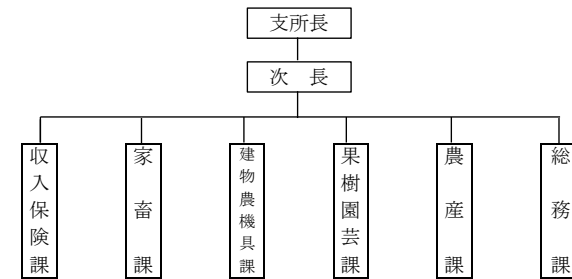
【機構図】



【本所】



【支所】



注. 事業の規模等により課名が変わる支所があります。

12 予算統制の方策

・総代会の決議による業務収支予算に基づき予算執行状況を毎月確認し、常に支出の動向を見極めながら、経常経費の節減と効率的な運営を図るよう予算統制を行う。