

ひかり

NOSAIふくしま

Vol. **36**
2023.7

特集 第8回
通常総代会 開催

育ちました、愛情いっぱい
のブロッコリー。



NOSAI支所職員が教えます

「わがまち自慢！」

抽選で5名様に

「こだわりの無添加ジェラートセット」プレゼント!

(詳しくは P15)

特集

第8回通常総代会開催



福島県農業共済組合 第8回通常総代会



佐藤喜一議長



あいさつする小林組合長

総代数 282名
本人出席 100名
書面出席 173名
出席者合計 273名



NOSA-福島は5月25日、第8回通常総代会を郡山市の「ビッグパレットふくしま」で開催しました。人数制限を設けず、総代会一堂に会するのは4年ぶりとなりました。小林正司組合長が「4月から持続可能な農業経営を支援するため『未来へつなぐサポート運動』が始まりました。この運動を通して、農業保険の総合性の発揮と地域性を踏まえた事業運営を図り、今まで以上に、身近に、より丁寧に農家のもとへ、足を運んでまいります」とあいさつ。来賓の佐藤宏隆福島県副知事、菅野啓二JA福島五連会長よりご祝辞をいただきました。議長には東白川郡棚倉町の佐藤喜一総代が選任され、令和4年度の事業報告など全9議案が可決承認されました。また議事に先立ち、各表彰が行われました。受賞者はP3のとおり(敬称略)。

通常総代会に提出され可決承認された議案

- 議案第1号 福島県農業共済組合事業規程の一部変更について
●家畜・園芸施設に係る事業規程の一部変更
- 議案第2号 令和4年度事業報告書、財産目録、貸借対照表、損益計算書、剰余金処分案及び不足金処理案の承認について
●P4~5参照
- 議案第3号 令和5年度事業計画及び収支予算の決定について
●P4~5参照
- 議案第4号 令和5年度事務費賦課金の賦課額及び賦課徴収方法の決定について
●1,043,847千円
- 議案第5号 役員、顧問、損害評価会委員、損害評価員及び共済部長報酬額の決定について
●総額101,350千円以内
- 議案第6号 特別積立金の取崩し承認について
●14,080千円以内(損害防止費用に充てるため)
- 議案第7号 農作物共済勘定及び業務勘定に係る貸倒引当金の損金処理について
●3,195,640円
- 議案第8号 借入金最高限度額及び借入条件の決定について
●最高限度額50億円
- 議案第9号 損害評価会委員の解任及び選任について
●審議委員 解任20名 選任20名
●調査委員 解任42名 選任40名

【農機具共済の部】
鈴木 幸一 (県南支所 白河出張所)
伊藤 淳一 (県南支所 白河出張所)
国井 実一 (県南支所 白河出張所)
藤井 浩一 (県南支所 白河出張所)
菊地 一男 (県南支所)
和田 重功 (県南支所)
森合 義功 (県南支所)
柴山 哲男 (中央支所 いわき出張所)
佐藤 泰幸 (県北支所)

【建物共済の部】
佐藤 吉行 (中央支所 いわき出張所)
桑名 豊 (県南支所)
小針 博 (県南支所)
佐藤 吉典 (県南支所)
石崎 正樹 (県南支所)
村越 裕一 (県南支所)
菊地 貴男 (県南支所 白河出張所)
八幡 良宏 (県南支所 白河出張所)

祝
任意共済事業
推進功績者表彰

表彰者名簿

【20年勤続表彰】
横山 尚文 (本所)
宗像 寛満 (中央支所)
大和田 幸美 (中央支所 いわき出張所)
添田 幸平 (県南支所 白河出張所)

【30年勤続表彰】
飛弾 茂伸 (本所)
後藤 秀樹 (本所)
加藤 努 (本所)
佐々木 佳宏 (県北支所 相馬出張所)
五賀 健一 (県北支所 相馬出張所)
菊地 裕忠 (県北支所 相馬出張所)
矢田部 正勝 (中央支所)
稲田 恒夫 (県南支所)
大塚 正樹 (県南支所)
野木 豊一 (県南支所 白河出張所)
増井 真由子 (会津支所)

祝
農業共済団体職員
永年勤続者表彰

【優良畜産農家表彰】
齋藤 忍 (県北支所 福島出張所)
古川 利夫 (中央支所)
宗像 勝義 (中央支所)
佐藤 良幸 (県南支所)
角田 亨 (会津支所)

祝
福島県農業共済組合長賞

家畜共済		令和4年度実績	令和5年度計画
	引 受	109,622 頭	115,015 頭
	共済金額	19,443,616 千円	20,787,055 千円
	支払共済金	674,772 千円	—

○死傷事故（1,742 件 支払共済金 350,313 千円）、病傷事故（26,485 件 支払共済金 324,459 千円）と、件数・金額ともに前年度より減少。

園芸施設共済		令和4年度実績	令和5年度計画
	引 受	15,422 棟	17,300 棟
	共済金額	10,495,964 千円	11,423,052 千円
	支払共済金	24,604 千円	—

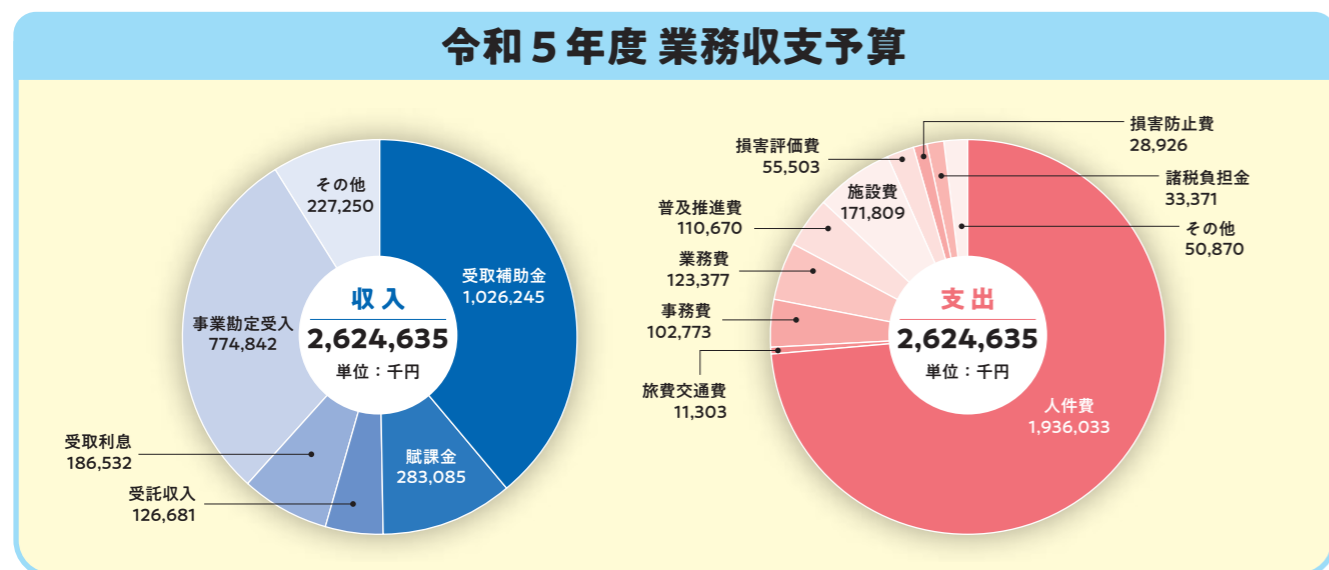
○急激に発達した低気圧の通過による強風や降雪により、本体の変形や被覆物に被害が発生。施設内農作物ではトマトに病害が発生。被害 346 棟中、風害 240 棟の被害。

任意共済		令和4年度実績	令和5年度計画
	引 受	103,084 棟	104,346 棟
	共済金額	991,787,180 千円	1,004,687,500 千円
	支払共済金	1,806,510 千円	—
	引 受	44,381 台	44,650 台
	共済金額	131,142,920 千円	131,086,480 千円
	支払共済金	336,827 千円	—
	引 受	25 口	66 口
	共済金額	25,000 千円	66,000 千円
	支払共済金	—	—

○建物共済—令和4年3月発生の福島県沖地震による被害。令和3年2月の地震と比較すると、被害棟数・支払共済金ともに減少。
○農機具共済—昨年比事故台数 21 台増、支払共済金 7,573 万円減。事故原因は接触事故が 59%を占めた。

収入保険		令和4年度実績	令和5年度計画
	引受・補償額	3,610 経営体 30,343,139 千円 (令和4年4月～令和5年3月)	4,000 経営体 34,992,575 千円
	つなぎ資金貸付額	60 件 133,560 千円 令和4年度契約分	—
	支払保険金等	1,863 件 3,435,658 千円 令和3年度契約(2,717 件)の支払分	—

○主に、米価下落や新型コロナウイルスの影響、凍霜害、低温・日照不足による減収。



令和4年度 事業実績

令和4年度 事業実績

共済金額 **1兆1,786億円**

支払共済金 **29億2,518万円**

令和5年度 事業計画

令和5年度 事業計画

共済金額 **1兆1,932億円**

農作物共済		令和4年度実績	令和5年度計画
	引 受	3,360,253 a	3,182,680 a
	共済金額	24,818,879 千円	24,190,896 千円
	支払共済金	22,905 千円	—
	引 受	7,299 a	6,834 a
	共済金額	5,561 千円	4,506 千円
	支払共済金	1,281 千円	—

○水稲では、大雨と局地的な豪雨により、圃場への土砂等流入、稲の倒伏が一部地域で発生。7月以降県内全域で、感染好適条件日数が頻りに出現し、いもち病が発生。電気柵等の損害防止策を講じるも、イノシシが圃場に侵入し稲を踏み倒す被害が、県内全域の山間部を中心に発生。

○麦では雨の影響による、生育不良、分けつ不良、倒伏などの被害が発生。

果樹共済		令和4年度実績	令和5年度計画
	引 受	11,020 a	12,490 a
	共済金額	195,366 千円	252,605 千円
	支払共済金	21,986 千円	—
	引 受	521 a	740 a
	共済金額	21,020 千円	26,725 千円
	支払共済金	2,651 千円	—
	引 受	7,581 a	8,580 a
	共済金額	184,887 千円	203,322 千円
	支払共済金	16,560 千円	—
	引 受	16,401 a	17,980 a
	共済金額	462,824 千円	441,624 千円
	支払共済金	15,337 千円	—
	引 受	705 a	810 a
	共済金額	7,248 千円	7,896 千円
	支払共済金	1,034 千円	—

○りんご・なし・ももで降ひょうによる減収。ぶどうでは8月以降の連続した降雨により、裂果や晩腐病などで減収。かきは4・5月の温度差による奇形果が発生。

畑作物共済		令和4年度実績	令和5年度計画
	引 受	24,782 a	21,571 a
	共済金額	42,152 千円	41,526 千円
	支払共済金	407 千円	—
	引 受	5,050 a	5,480 a
	共済金額	8,269 千円	10,293 千円
	支払共済金	303 千円	—
	引 受	21 箱	21 箱
	共済金額	1,352 千円	1,338 千円
	支払共済金	—	—

○大豆及びそばは、7月以降の断続的な降雨や8月3日の記録的大雨による、生育不良が発生。

県内各地で生き生きと頑張っている農家の皆さんの活動や地域の身近な話題などを各支所からレポートします！

白河出張所



かわいらしいピンクのキッチンカー。推しメニューのいちごミルク(左)とちごしゅわ(右)

取れたて地元フルーツの新鮮なおいしさそのままに

すずき けんた
白河市「SHIFUKU」店主 鈴木 健太さん

白河市にある無添加フルーツ専門店「SHIFUKU」は2年前にオープン。地元で取れた新鮮な果物のおいしさを、そのままお客さまに届けたいという思いから、着色料などを使用しない無添加のスイーツやドリンクを提供しています。一番人気は、白河のいちごを使った「プレミアムいちごミルク」。旬の果物を使った期間限定の商品も人気です。

店主の鈴木健太さんは「事業拡大のため、契約農家を増やすのが目標です。新鮮なフルーツのおいしさをもっと伝えられたら」と笑顔で話してくれました。



お問い合わせ

SHIFUKU/白河市横町30(だるまランド内) ☎080-1855-2108

いわき出張所



無人販売機では、取れたて野菜などが日替わりで入荷。ペットボトル入りの米や麦も購入可能です。Instagramやっています！



お米と野菜が自慢の直売所「おにぎらず」が大好評

きと やすみち
いわき市「えぶりーと」運営統括責任者 木戸 安道さん

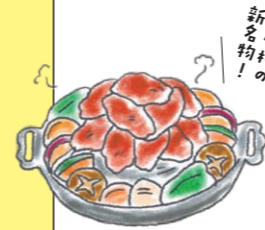
いわき市にある直売所「えぶりーと」は昨年12月に開店。土壌や減農薬にこだわり栽培した米、野菜などを販売しています。自慢のお米はミルククイーンなど6~7種類を販売。そのお米を使ったおにぎらずや助六寿司など、手作りの味が大好評。このほか、いちご大福や旬の野菜を使った惣菜、梅干しなどの漬物も人気です。

「新たに自分で栽培した小麦を使った商品を開発するなど、明るく活気のある場所にしていきたい」と、木戸さんは今後の思いを話してくれました。

お問い合わせ

えぶりーと/いわき市勿来町窪田町通4丁目15 ☎0246-65-4860

双葉出張所



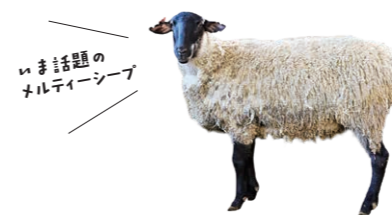
黒毛和牛をイメージした黒が目印の自動販売機。メルティーシープは、珍しさとおいしさから人気を呼んでいます！

希少な葛尾村産の羊肉「メルティーシープ」

よしだ つよし
葛尾村「株式会社牛屋」代表取締役 吉田 健さん

「葛尾村復興交流館あぜりあ」正面入口付近で、目を引く一台の自動販売機。株式会社牛屋代表の吉田さん自ら村内で飼育する羊肉「メルティーシープ」を冷凍販売しています。「葛尾村ふるさと納税」の返礼品にもなっており好評です。

「加工も自分で行います。特別な機械を使いマイナス30℃に急速冷凍することで、鮮度と羊肉特有の甘さを保っています」と教えてくれました。メルティーシープの自動販売機は、葛尾村の他に郡山市の「ブイチェーン久留米店」駐車場にも設置されています。



お問い合わせ

株式会社牛屋/葛尾村大字上野川字仲迫27-11

NOSAI 元気通信

県北支所



ガラスフュージングと呼ばれる技法で作られた作品ととんぼ玉を使った作品。工房には、朝倉さんが手作りしたインテリアとガラスの食器などが並ぶ



見とれるほど美しいガラス工芸品を製作販売

あさくら や おい
二本松市「とんぼ玉 朝倉工芸」朝倉 八百五さん

農業のかたわら、自宅の工房でガラス工芸品を手作りする朝倉さん。とんぼ玉と呼ばれる小さなガラス玉をあしらった根付けやマドラスプーン、髪留めなどを製作。市内の交流センターや道の駅「さくらの郷」などで販売しています。

「さまざまな色のガラスを溶かし色を重ね合わせ、世界に一つだけの作品が完成します」と話してくれました。初心者でも挑戦しやすいそうで、とんぼ玉の製作体験も行っています。「ガラス工芸に興味がある方に、気軽にお越しただければ」と案内してくれました。

お問い合わせ

とんぼ玉 朝倉工芸/二本松市東新殿字与太郎内92 ☎090-1935-9579 ※製作体験は要予約



収入保険

事故発生通知とつなぎ資金のご案内

農産物ごとの農業収入金額が、見込農業収入金額の9割を下回ることが見込まれる事由が生じた場合には、すみやかに事故発生の連絡をお願いします。

事故により収入が減少し保険金等の支払いが見込まれる場合は、保険金を受け取るまでの間、無利子のつなぎ資金を活用できます。ご相談ください。

インターネットで申請ができます

農林水産省共通申請サービス(eMAFF)を利用して、加入申請や保険金請求などの手続きができます。自宅のパソコンなどから、好きな時間に手続きすることができます。付加保険料の割引もありますので、ぜひご利用ください。

対象者	インターネット申請による割引額
新規加入者	4,500円
継続加入者	2,200円
継続加入者 (自動継続特約付加)	3,200円

インターネット申請には専用のIDが必要となります。
IDの取得はNOSAI職員がサポートいたします。



収入保険加入者の声



必要な時にすぐ保険金がおおりて農作業に専念することができました

会津支所 喜多方市 井上一雄さん(83)

近年、異常気象による収穫量の減少と米価の下落で農業収入が減少していました。何か良い方法はないかと考えていた時に、収入保険を推進する職員の方の説明を受け、友人と共に加入しました。

収穫量の減少だけでなく価格の低下にも対応するところに魅力を感じ、安心して息子に農業経営を任せられると思いました。

確定申告の前に保険金額をあらかじめ試算し、申告後の書類をNOSAIに提出したところ、保険金が入金されるまで時間がかからず、春先のお金が必要な時期に保険金がおおりて、とても助かりました。安心して農作業に専念できているのは、収入保険に加入したおかげです。

水稲 1,160㍏

農作物共済(水稲)

畑作物共済(大豆)

共済掛金の納入期限のお知らせ

水稲



農作物(水稲)共済掛金の納入期限は

7月31日(月)

までとなっております。

大豆



畑作物(大豆)共済掛金の納入期限は

7月21日(金)

までとなっております。

口座振替の登録をしている方は、指定の口座から掛金等を振り替えさせていただきますので、ご準備をよろしくお願いいたします。

共済掛金は、共済金額※1と共済掛金率※2を基に、組合員ごとに計算されます。共済掛金から国の負担部分(農作物(水稲)共済掛金の場合5割、畑作物(大豆)共済掛金の場合5.5割)を差し引いた金額が組合員負担掛金となります。

10アール当たりの共済掛金計算例

- 全相殺方式9割補償一筆半損特約※3つきの場合
- 基準単収 500kg
- 選択単位当共済金額 199円

- ◆引収量=基準収穫量×補償割合
450kg=500kg×9割
- ◆共済金額=引収量×単位当共済金額
89,550円=450kg×199円
- ◆共済掛金総額=共済金額×共済掛金率
1,336円≒89,550円×1.492%
- ◆国庫負担掛金=共済掛金総額×国庫負担割合50%
668円≒1,336円×50%
- ◆組合員負担掛金=共済掛金総額-国庫負担掛金
668円=1,336円-668円

10アール当たりの共済掛金計算例

- 全相殺方式9割補償の場合
- 基準単収 150kg
- 選択単位当共済金額 282円
(経営所得安定対策申請者に適用する単価)

- ◆引収量=基準収穫量×補償割合
135kg=150kg×9割
- ◆共済金額=引収量×単位当共済金額
38,070円=135kg×282円
- ◆共済掛金総額=共済金額×共済掛金率
1,012円≒38,070円×2.66%
- ◆国庫負担掛金=共済掛金総額×国庫負担割合55%
556円≒1,012円×55%
- ◆組合員負担掛金=共済掛金総額-国庫負担掛金
456円=1,012円-556円

※1 共済金額は、共済事故で損害が生じた時に組合が支払う共済金の最高額です。
 ※2 共済掛金率は、過去の被害率を基礎として引受方式及び補償割合別に農林水産大臣が定めます。適用される率は、組合員ごとに異なります。
 ※3 一筆半損特約は、収穫量が耕地別基準収穫量の2分の1に相当する数量以下と認められる耕地につき、当該耕地別基準収穫量の2分の1に相当する数量を減収量とみなして共済金を支払う特約です(水稲共済のみ)。
 注) 共済掛金のほかに賦課金が加算されます。



園芸施設共済

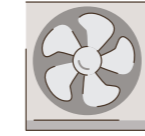
災害に備え、園芸施設共済に加入しましょう。

加入できるもの

- **特定園芸施設(本体+被覆材)**
農作物を栽培するためのプラスチックハウス(雨よけ施設等を含む)及びガラス室
設置面積の合計が0.5a以上(他の共済関係にある組合員は0.5a未満でも加入できます)
- **組合員が選択して加入できるもの**

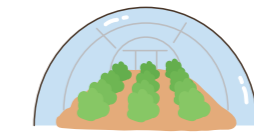
付帯施設

特定園芸施設に附属する暖房施設、かん水施設、換気施設、カーテン装置(内張)など



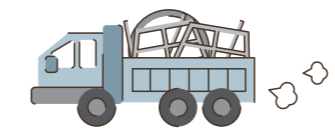
施設内農作物

特定園芸施設の内部で栽培される野菜・花きなど



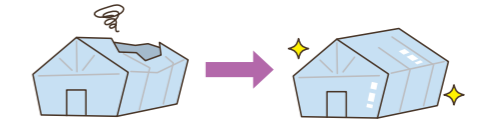
撤去費用

特定園芸施設の解体や廃材の搬出・処分に要する費用を補償(被覆材に係るものを除く)



復旧費用

特定園芸施設、付帯施設の復旧に要する費用を補償(被覆材に係るものを除く)



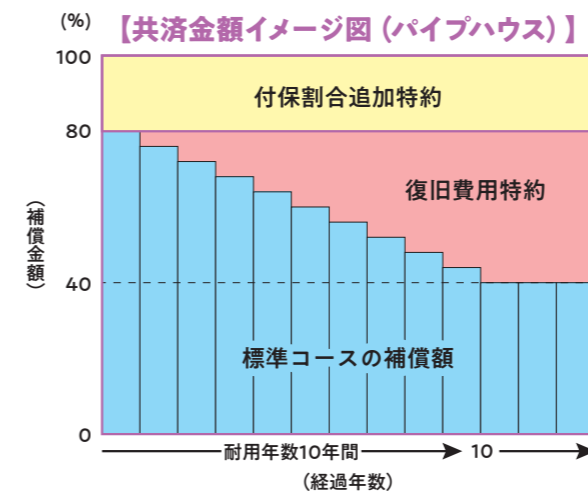
特約 特約を付加することでより充実した補償に!

【小損害不填補1万円特約】

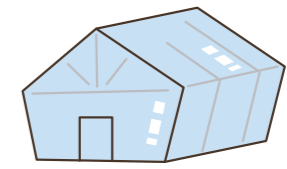
わずかな掛金を追加することで、損害額が1万円を超える場合から共済金が支払われます。
※通常は損害額が3万円又は共済価額の5%の低い方を超えた場合から共済金が支払われます。

【付保割合追加特約】

付保割合80%を選択した場合、共済価額の10%又は20%の補償を上乗せすることができます。



復旧費用と付保割合追加特約を組み合わせることで、**築年数に関わらず新築時の資産価値まで補償**することができます。



家畜共済



白河家畜診療センター
高丘 匡基

ワンポイント家畜講座

今回のテーマ 去勢について

● 去勢の必要性とは?

雄仔牛が産まれると、種雄牛となるものを除けば、そのほとんどが去勢され出荷されていく運命にあると言えます。仔牛市場に出場するにも、雄仔牛は去勢済みであることが前提となっているため、繁殖農家さんには身近なイベントと思います。
そんな皆さまにとっては、耳にたこができるほど聞いている話になるかもしれませんが、今回は去勢についてお話させていただきます。

そもそも、なぜ去勢が必要なのか。その理由は「雄化を防ぐため」です。去勢によって取り除かれる精巣からは、牛を雄らしくさせるホルモン(テストステロン)が分泌されます。これを去勢によって除去すると、テストステロンが分泌されなくなり、雄化を防ぐこととなります。さて、雄牛が去勢されずに雄化されてしまうとどうなっていくのでしょうか。まず気性が荒くなり、攻撃的になります。飼育者が危害を受けたり、牛同士の闘争により怪我をしたりしてしまうことにもつながります。
そして、第二に肉質に悪影響を与える可能性があります。固くサシも入りづらくなり、味に関しては「獣臭い」と表現されることもあります。よって、生産者が消費者に安全に良質な牛肉を提供す

● 去勢の方法は?

大きく分けて二つあります。観血法と無血法の二つです。観血法は陰嚢を切開し、精巣を摘出する方法であり、無血法は専用の去勢器を用いて陰嚢の切開を行わずに精巣への血液供給を遮断する方法です。
いざ、去勢を行おうとする時に、二つあるはずの精巣が片方しか確認できないことが稀にあります。これを「潜在精巣」と言います。俗に「カタタマ」と呼ばれることもあります。見当たらない精巣を摘出するには、開腹手術を行う必要がある場合があります。カタタマかな?と思われる時には、その旨を合わせて連絡いただくとスムーズに処置が行えます。

● いつやればいい?

去勢を実施する時期は、尿路結石症の防止を鑑みてNOSAー福島では五カ月齢での実施を推奨しています。また、去勢する時には、事前に牛床を綺麗に清掃し、乾燥した敷き藁やシート(餌袋など)を敷いて清潔な施設が行えるよう準備をお願いします。去勢後も陰嚢の腫れや、出血などの異常がないかも注意して観察してください。異常が見られたら、獣医師に連絡をお願いします。

【中古農機具】について

農機具共済では、「未使用の状態取得された農機具」が加入条件となっています。しかし、「付保割合条件付実損てん補特約」という特約を付けることによって中古農機具も加入することができるようになります(詳しくは最寄りのNOSAIにてご確認ください)。

現在、世界的な物価の高騰により購入価格を抑えようとする傾向があり、中古農機具の需要が増加しています。

県内では、8月3日(木)~4日(金)に大玉村「プラント5」駐車場において、「第21回中古農機フェア」が開催されます(主催:福島県農業機械商業協同組合)。

昨年度は、中古のトラクター・コンバインなど373台が出品され、うち245台が契約成立となっており、毎年暑い中ですが来場者も多く大盛況のイベントとなっています。

トラクター
コンバインが
大集合!!



中古農機具をお考えの方は
ぜひお出かけください

中古農機フェア

中古農機具といえども、事故で損害を受けたときの修理費用は、新規購入と同様に高額なものになってしまいます。

中古農機具を購入の際は、最寄りのNOSAIへ連絡いただき「付保割合条件付実損てん補特約」を付けて安心して農業活動ができるよう農機具共済への加入をご検討ください。



農機具共済



小損害実損てん補特約(補償拡充)について

30万円までの損害額をお支払いします!



建物の事故は、上記のような損害額* (30万円に満たない小規模な被害) が大半を占めます。小損害実損てん補特約なら、加入割合に関わりなく、30万円までの実損害額を補償できます。(地震による損害を除きます。自然災害による損害は1万円以上で対象になります。なお、**自然災害は総合共済に付帯した場合のみ対象**となります。)

*損害認定額になります。



建物共済

特約で
広がる補償



付帯要件は?

同一建物で、建物、家具類の合計加入金額が1,000万円以上の場合付帯できます。また、同一責任期間であれば、火災共済と総合共済の合計加入金額が、1,000万円以上の場合も付帯できます。(ただし、火災共済もしくは総合共済のどちらか一方に付帯していただきます。)

共済掛金は?

通常の共済掛金に **火災共済に付帯する場合 1,230円**
総合共済に付帯する場合 2,960円 が加算されます。

共済金支払い例

例) 台風により、木の枝が折れ屋根に損害を受けた。

総合共済へ建物500万円 家具類500万円ご加入で、評価額(再建築価額)が2,000万円の住宅

	損害額が10万円の時の お支払額	損害額が30万円の時の お支払額	損害額が50万円の時の お支払額
特約付き (掛金33,060円)	100,000円	300,000円	300,000円
特約無し (掛金30,100円)	22,500円	72,500円	122,500円

損害額が30万円を超え、算出された共済金が30万円を下回った場合は、30万円をお支払いします。詳しい内容は、お近くのNOSAI各支所・出張所へお問い合わせください。

NOSAIからのお知らせ

| NOSAI・INFORMATION |



耳よりな情報をお届け!!



令和5年度採用職員

応募資格

- 1 平成8年4月2日以降に生まれた人で、短大卒業以上(令和6年3月卒業見込みを含む)の学歴を有する人
- 2 パソコン(ワード、エクセル等)を操作できる人
- 3 農業に関心のある人
- 4 普通自動車運転免許を有する人
又は令和6年3月31日までに取得可能な人

令和6年度職員募集のお知らせ

NOSAI福島では、令和6年度から働く職員の募集を行います。業務内容は、農業保険法に基づく農作物共済・家畜共済・果樹共済・畑作物共済・園芸施設共済・建物共済・農機具共済・保管中農産物補償共済に係る業務並びに農業経営収入保険事業に係る受託業務など。なお、業務には一般事務のほか、事業推進、損害評価等の外勤業務があります。

詳しくは、令和5年7月下旬頃NOSAI福島のホームページに掲載されるお知らせをご覧ください。

令和6年度職員募集のお知らせ

わがまち自慢!

県南エリア Ken-nan area



県南エリア



白河出張所 佐藤 大地さん

矢吹町出身で入組4年目。主に広報の仕事を担当。農家の皆さまへ役立つ情報を届けるために日々奮闘中!

幾多の歴史人が通った風情ある、みちのくの玄関

白河関跡

白河関跡

昨年の夏、全国高等学校野球選手権大会で東北地方のチームが初優勝し、話題になった白河関跡。いわき市の勿来関や山形県の念珠ヶ関と並ぶ奥州三古関の一つで、奈良時代から平安時代にかけて人や物資の往来を取り締まる場所でした。それ以降は時代の経過とともに廃れてしまいましたが、歌人が憧れる和歌の名所として有名に。平兼盛や松尾芭蕉など時代を代表する歌人・俳人が多くの歌を残しました。長い間所在が不明でしたが、江戸時代の後期に藩主・松平定信により、断定され今に引き継がれています。周りは豊かな自然に囲まれており、近くには白河関の森公園や白河神社などがあります。多くの歴史人が訪れた趣のある観光名所にぜひ出かけてみては。

お問い合わせ
白河市役所 観光課
白河市八幡小路7-1
TEL.0248-22-1111



素材にこだわり抜いた口いっぱい広がる旨み

麺しよんのチャーシューメン

今や全国区となっている白河ラーメン。その代表格「こら食堂」で修行を積み、のれん分けしたのが「麺しよん(店主 渡辺昇さん)」です。原材料にこだわり、麺が自家製なのはもちろん、具材の野菜を自分で育て、味噌タンメンで使用する味噌まで作っているほど。一番人気は3つの部位をぜいたくに使ったチャーシューメン。鶏ガラをベースにじっくり煮込んだスープはすつきりとした醤油味で、手打ちしたちぢれ麺との相性も抜群です。作り方に一切妥協しない、白河ラーメンは絶品です!暑い夏には、こちらも実から育てる蕎麦粉を使ったざるそばも提供します。

お問い合わせ
麺しよん
白河市白坂石阿弥陀5-1
TEL.0248-23-1066

バラ・ロース・モモ肉を使い違った食感が楽しめるチャーシュー!



女性一人でも入りやすい、きれいな店内

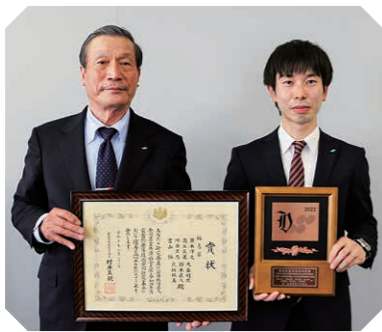


「とら一門」の文字が入った紺色ののれんが目印



グルメスポット

農林水産省 経営局長賞受賞



本組合家畜診療センターの「蕪木洋之」技者が、全国農業共済協会主催「令和4年度家畜診療等技術全国研究会」において、「早期に外科手術を実施した穿孔性第四胃潰瘍の2症例」を発表し受賞しました。

おめでとうございます。

収入保険・園芸施設共済 建物共済・農機具共済・家畜共済 ご加入者の皆さまへ

加入いただいている保険や共済において、被害や事故が発生したときは、すみやかにご連絡ください。損害を受けた部材・部品等の確認ができない場合、共済金をお支払いできないこともありますのでご了承ください。

同様に、家畜の異動(出生・売買・死亡)があったときは、すみやかにご連絡ください。保険・共済制度の円滑な運営のため、皆さまのご協力をよろしくお願い致します。

ラジオ福島(RFC)毎朝5時15分(日曜日は6時15分)からの「農家のみなさんへ」では、毎月第1・第4土曜日、第2水曜日、第4日曜日に、NOSAIだよりを放送しています。

読者プレゼント!!

Present



須賀川市薄井農園が丁寧に作る!

正解者の中から抽選で5名様に Monmo 良品 福島銘品セレクション 「こだわりの無添加ゼラートセット」プレゼント!

問題

音楽プロデューサーの小室哲哉氏が中島村に寄贈したモニュメントは?

ヒント

ヨカップ○○

応募方法

はがきに以下の項目をご記入のうえ、「NOSAI福島 広報紙プレゼント係」まで応募ください。

応募先

おもて 住所: 〒960-8031 福島県福島市栄町6番6号 ユニックスビル6F
宛先: 「NOSAI福島 広報紙プレゼント係」
うら ①問題の答え ②郵便番号 ③住所 ④氏名 ⑤年齢 ⑥電話番号
⑦広報紙に関するご意見、ご感想

応募締切

2023年7月20日必着

注意事項

*当選者の発表は、商品の発送をもって代えさせていただきます。
*この応募で取得した個人情報は、プレゼントの抽選・発送以外の目的には使用いたしません。



お問い合わせ・ご相談は
最寄りの各支所・出張所まで
お気軽にご連絡ください。

県北支所 / TEL.0243-23-7777

〒964-0806 二本松市羽石221番地の1

福島出張所 / TEL.024-544-2711

〒960-8152 福島市鳥谷野扇田55番地1

伊達連絡所 / TEL.024-572-5733

〒960-0634 伊達市保原町大泉字大地内104

相馬出張所 / TEL.0244-23-6236

〒975-0038 南相馬市原町区日の出町507番地

中央支所 / TEL.024-933-3307

〒963-8025 郡山市桑野二丁目1番15号

田村出張所 / TEL.0247-82-0249

〒963-4312 田村市船引町船引字和尚壇77

双葉出張所 / TEL.0240-22-4111

〒979-1132 双葉郡富岡町大字下郡山字真壁326

いわき出張所 / TEL.0246-24-1166

〒970-8026 いわき市平字五丁目18-5

県南支所 / TEL.0247-37-1003

〒963-6311 石川郡玉川村大字岩法寺字湯神前11番地1

白河出張所 / TEL.0248-27-1121

〒961-0912 白河市旭町1-240

棚倉連絡所 / TEL.0247-33-2261

〒963-5671 東白川郡棚倉町大字寺山字高瀬田16-5

会津支所 / TEL.0241-28-1111

〒969-3545 河沼郡湯川村大字桜町字森台77番地

南会津連絡所 / TEL.0241-62-5588

〒967-0023 南会津郡南会津町福米沢字観音前997-1

口座登録はお済みですか？

防犯・安全確保を図るため、掛金等の
納入に口座振替をお願いします。

口座振替ができる金融機関は、JA・
銀行・郵便局・信用金庫・信用組合
などです。

手続きがまだの方は、
NOSAI各支所・出張所まで
ご連絡ください

輝く 農業女子



両親が築いてきた家業を
大切に引き継ぎたい

わたかみさいこ
和田上 彩子さん(南相馬市)

水稲30畝、ジャガイモ120畝、
ブロッコリー100畝、カボチャ70畝、シイタケ1畝

幼い頃から家で農作業の手伝いをしており、両親の姿を身近に見ていました。大規模に営農する両親の力になりたいと考え、5年前に就農を決め、家族4人で農業に取り組んでいます。

暑いさなかに行う草刈りや、肥料運びなどの力作業は大変ですが、トラクターやコンバインなど、機械で作業を行う時間もとても楽しく、収穫を迎える時は喜びもひとしおです。農業は、大きなやりがいのある魅力的な仕事だと感じています。

今後も、地域農業を担う若手の女性たちと切磋琢磨しながら、両親が築いてきた家業を大切に引き継ぎ、自分なりに発展させていけたらと思います。

今回の 表紙

かわいい孫を世話するように 一株一株愛情込めて

5年前、役場職員だった椎名正光さんは、定年を機に中島村で栽培の盛んなブロッコリー農家に。看護師だった奥さまの真由美さんは、早期退職し孫の子守と農作業の手伝いをし始めました。一年一年、少しずつ改良を加えてきた栽培法。湿気に弱いブロッコリーが病気にならないように畝を高くして水はけを良くしたり、害虫対策としてこまめに消毒を行ったりと、朝早くから労力を惜しまず



2人そろって汗を流します。「手が掛かる分、無事に出荷できた時はうれしい限り」と話す椎名さん夫妻。大切な孫を世話するように、愛情を込めて育てたブロッコリーはおいしさ抜群です。

