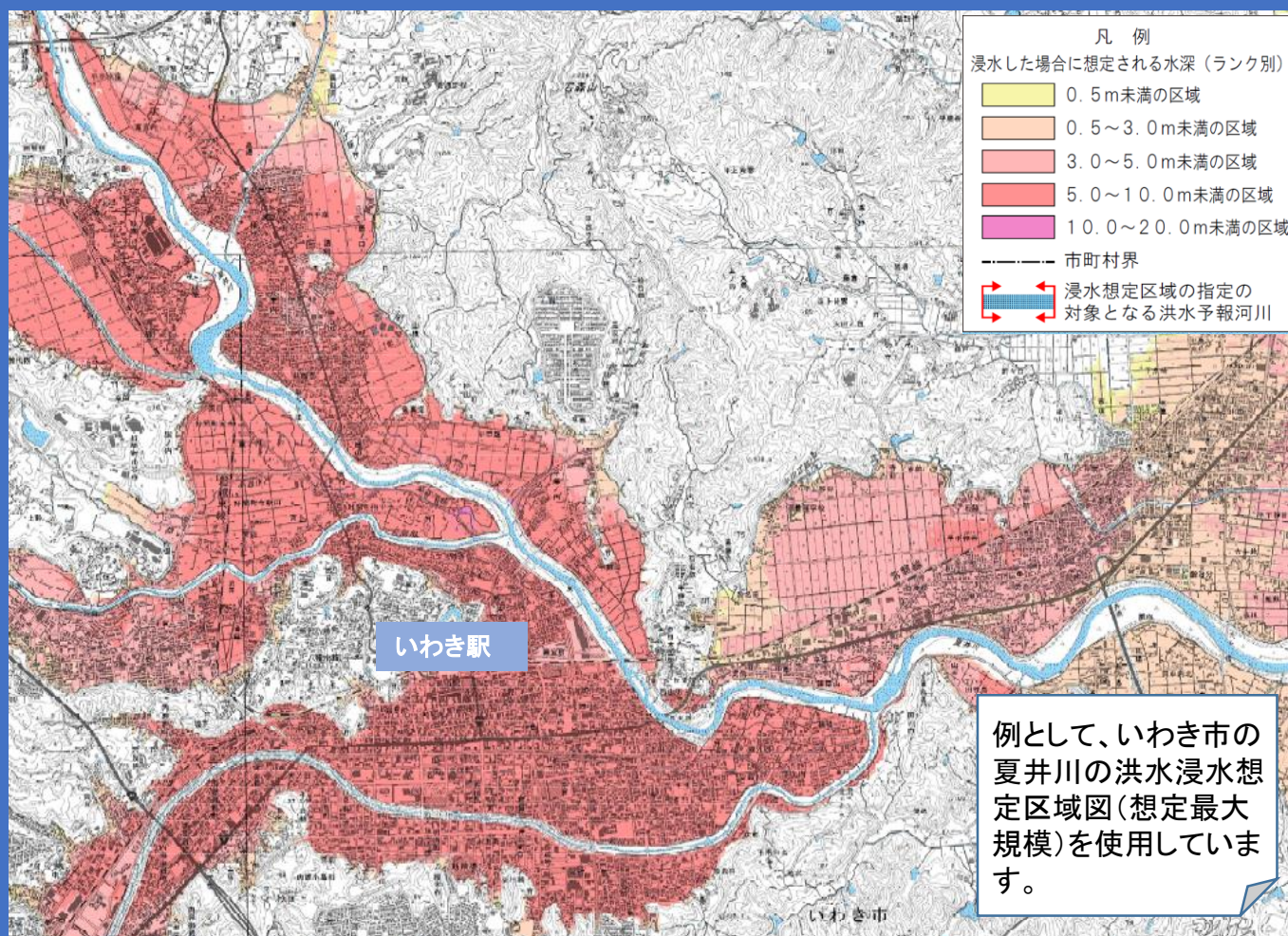


# あなたの園芸用施設にも 災害リスクが！

～災害に備え園芸施設共済に加入しましょう～

- 今後、自然災害が起こらないという保証はありません。
- 規模によっては、甚大な被害となるおそれもあります。
- あなたの地域で発生しうるリスクに応じ、被害の未然防止や万が一被害を受けた場合の補償など、日頃から備えましょう。

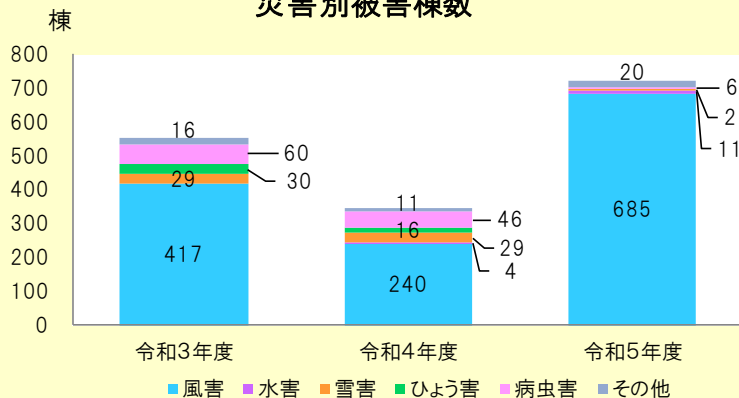
## あなたの地域のハザードマップ



出典：福島県ホームページ「洪水浸水想定区域図」

# 福島県における園芸施設共済の共済金支払状況

## 災害別被害棟数



## 被害概況

令和3年度は、4月下旬、令和4年3月上旬及び下旬に急激に発達した低気圧の通過に伴う強風により被害が発生した。また、6月中旬に低気圧の通過に伴う降雹による被害、更に、令和4年3月16日福島県沖を震源とする地震(最大震度6強)により被害が発生した。

令和4年度は、急激に発達した低気圧の通過に伴う強風により被害が発生した。また、強い寒気の影響による積雪により被覆物の破損及びハウスの構造部材が変形する被害が発生した。

令和5年度は、令和6年2月下旬及び3月中旬に急激に発達した低気圧の通過に伴う強風により被害が発生した。また、9月に台風13号による大雨で河川が氾濫し、施設本体や附帯施設、内作物に被害が発生した。

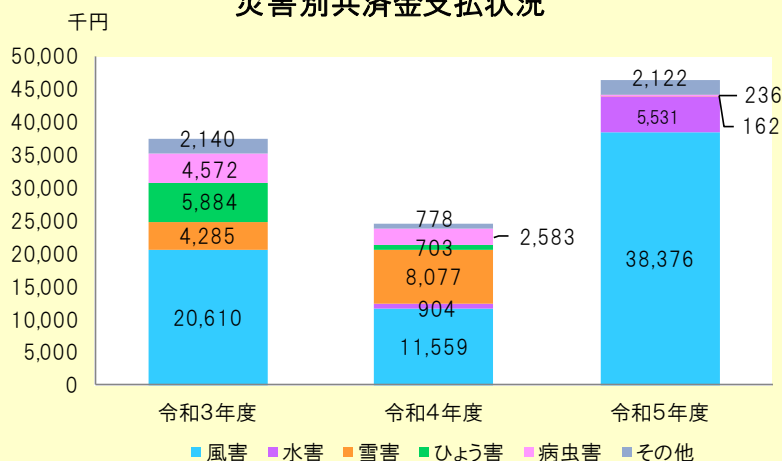
近年、それぞれの地域において過去に例のないような災害が多発しており、農作物や農業用ハウスに大きな被害が発生しています。

### 被害棟数

|    | 令和3年度 | 令和4年度 | 令和5年度 |
|----|-------|-------|-------|
| 合計 | 552棟  | 346棟  | 724棟  |

※過年度事故に係る追加請求分(撤去・復旧費用)を除く

## 災害別共済金支払状況



### 共済金支払状況

|    | 令和3年度       | 令和4年度       | 令和5年度       |
|----|-------------|-------------|-------------|
| 合計 | 37,490,009円 | 24,604,231円 | 46,427,875円 |

園芸施設共済金支払いに係る被害程度においては、下記の表にありますように70%を超える被害が被覆材のみとなっています。1棟当たりの支払いは過去3か年をみても平均4万円を超えています。

令和5年度におけるプラスチックハウスⅡ類の1棟当たりの平均共済金額は約50万円、農家負担掛金額は約5,000円となっています。

### 被覆材のみの被害件数

#### 被害棟数

|      | 令和3年度 | 令和4年度 | 令和5年度 |
|------|-------|-------|-------|
| 被害棟数 | 429棟  | 254棟  | 622棟  |
| 損害割合 | 77.7% | 73.4% | 85.9% |

### 共済金支払状況

|      | 令和3年度       | 令和4年度       | 令和5年度       |
|------|-------------|-------------|-------------|
| 共済金  | 24,072,876円 | 11,362,796円 | 26,461,482円 |
| 損害割合 | 64.2%       | 46.2%       | 57.0%       |

# 自然災害は日本各地で発生しています

## 台風

・台風は、平均的に**毎年3個**が**上陸**しています。

※1994～2023の30年間の平均

・近年、台風が強い勢力を保ったまま上陸し、**観測史上1位**となる**最大瞬間風速**や**降水量**などが**各地**で**記録**されています。

台風の上陸数

| 年    | 上陸数 | 年    | 上陸数 | 年    | 上陸数 |
|------|-----|------|-----|------|-----|
| 1994 | 3   | 2004 | 10  | 2014 | 4   |
| 1995 | 1   | 2005 | 3   | 2015 | 4   |
| 1996 | 2   | 2006 | 2   | 2016 | 6   |
| 1997 | 4   | 2007 | 3   | 2017 | 4   |
| 1998 | 4   | 2008 | 0   | 2018 | 5   |
| 1999 | 2   | 2009 | 1   | 2019 | 5   |
| 2000 | 0   | 2010 | 2   | 2020 | 0   |
| 2001 | 2   | 2011 | 3   | 2021 | 3   |
| 2002 | 3   | 2012 | 2   | 2022 | 3   |
| 2003 | 2   | 2013 | 2   | 2023 | 1   |



### 令和5年台風13号

福島県内で初めて**線状降水帯**が発生  
いわき市山田で1時間降水量81.0mmを観測

### 令和4年台風15号

6地点で**24時間降水量の記録更新**  
(静岡県静岡市鍵穴で405.0mmなど)

※気象庁データより

## 地震

令和6年1月1日に石川県能登半島を震源とする地震が発生し、**震度7**を観測。  
**ハウスの損壊**など広範囲に被害が発生しました。

震度5以上の地震の発生回数

| 年    | 発生回数 | 年    | 発生回数 |
|------|------|------|------|
| 2014 | 9    | 2019 | 9    |
| 2015 | 10   | 2020 | 7    |
| 2016 | 33   | 2021 | 10   |
| 2017 | 8    | 2022 | 15   |
| 2018 | 11   | 2023 | 8    |

## 大雨 短時間豪雨

近年、**大雨**や**短時間豪雨**の**発生回数**が**増加**しています。

※統計が始まってから最初の10年間(1976～1985)の平均と最近10年間(2014～2023)の平均とを比較

### 大雨

(日降水量200mm以上)

全国1,300地点において1日当たりの降水量が200mm以上となる平均年間日数は、統計開始後最初の10年間では約160日でしたが、最近10年間の平均では**約251日**となるなど、**約1.6倍に増加**しています。

※全国[アメダス]日降水量200mm以上の年間日数より

### 短時間豪雨

(1時間降水量80mm以上)

全国1,300地点において1時間当たりの降水量が80mm以上となる平均年間発生回数は、統計開始後最初の10年間では約14回でしたが、最近10年間の平均では**約24回**となるなど、**約1.7倍に増加**しています。

※全国[アメダス]1時間降水量80mm以上の年間発生回数より

# 大雪

近年、**平年の2倍を超える積雪となる大雪**や、**短時間で降り積もる大雪**が発生しています。



## 令和2年12月大雪

全国11地点で200センチを超える降雪  
(群馬県藤原で**291cm**など)

## 令和3年1月大雪

全国6地点で150センチを超える降雪  
(新潟県高田で**24時間降雪量103cm**など)

※気象庁データより

## その他の自然災害(落雷や降雹など)

・**落雷**や**降雹**は発生しやすい時期や地域に偏りがありますが、園芸施設共済に加入している農業用ハウスや附帯施設では、令和5年度中に全国で**落雷による被害が1,200棟以上**、**降雹による被害が800棟以上**(※)発生しています。

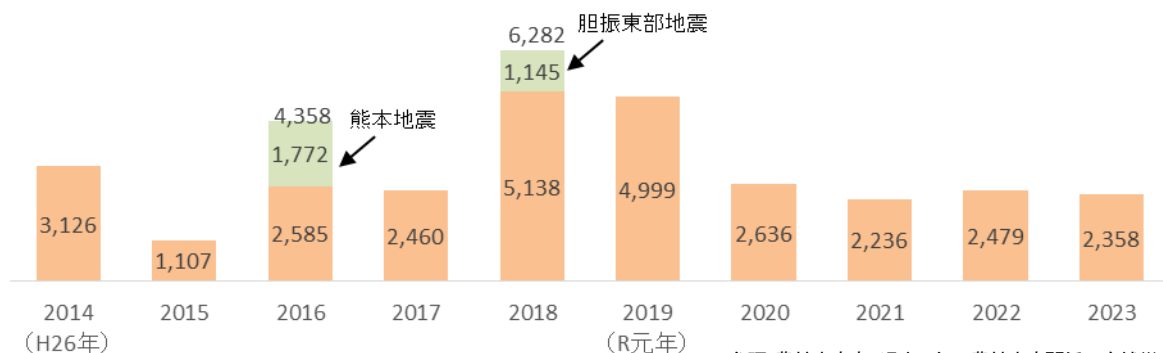
(※)令和5年度園芸施設共済の実績(令和6年5月現在)

## 農林水産業への被害は毎年発生しています！

・農林水産関係の自然災害による被害額の最近10年間の平均は、**約3,204億円**です。

過去10年の農林水産被害額

注:2024年3月末時点  
単位:億円



参照:農林水産省 過去10年の農林水産関係の自然災害による被害額

## 安心のネットワーク

### ◆ 県北支所

☎ 0243-23-7777

#### 福島出張所

☎ 024-544-2711

#### 伊達連絡所

☎ 024-572-5733

#### 相馬出張所

☎ 0244-23-6236

### ◆ 中央支所

☎ 024-933-3307

#### 田村出張所

☎ 0247-82-0249

#### 双葉出張所

☎ 0240-22-4111

#### いわき出張所

☎ 0246-24-1166

### ◆ 県南支所

☎ 0247-37-1003

#### 白河出張所

☎ 0248-27-1121

#### 棚倉連絡所

☎ 0247-33-2261

### ◆ 会津支所

☎ 0241-28-1111

#### 南会津連絡所

☎ 0241-62-5588